



2012

ATRESMEDIA



Informe Anual y de Responsabilidad Corporativa

Resumen Ejecutivo

Atresmedia

Dirección de Comunicación
Av. Isla Graciosa nº 13
San Sebastián de los Reyes
28703 (Madrid)

www.atresmediacorporacion.com

comunicacion@atresmedia.com
responsabilidad.corporativa@atresmedia.com

Teléfono: (+ 34) 91 623 05 00

Fax: (+ 34) 91 654 92 04



Este informe fue aprobado por el Consejo de Administración de Antena 3 de Televisión, S.A. con fecha 27 de febrero de 2013.

Continuando con la tendencia iniciada en el año 2009, el presente informe recoge de una manera unificada tanto los aspectos financieros como los no financieros (sociales, ambientales y de Buen Gobierno) de **Atresmedia**. Este hecho es una muestra más del compromiso adquirido por la compañía con la integración plena de la Responsabilidad Corporativa en su modelo de negocio. A lo largo del Informe toda la información relativa a Responsabilidad Corporativa ha sido resaltada en color verde.

Asimismo, y siguiendo esta línea de transparencia y accesibilidad de la información, **Atresmedia** ha creado un *microsite* específico del Informe Anual y de Responsabilidad Corporativa, alojado en la web corporativa www.atresmediacorporacion.com, que permite consultar y descargar toda la información incluida en el presente informe. Este nuevo canal de comunicación ha permitido suprimir por primera vez la edición impresa del Informe Anual y de RC y reforzar el compromiso de la Compañía con la eficiencia en el uso de recursos naturales.



Carta del Presidente

En sus 23 años de existencia, esta Compañía ha demostrado que es capaz de superar las transformaciones a las que constantemente está sometido el negocio de la comunicación, ya sean tecnológicas, sociales o legislativas. Durante los últimos ejercicios, la crisis económica y, en consecuencia, la publicitaria, ha venido a sumarse con fuerza a este constante proceso de metamorfosis que vive el mercado audiovisual. Y, de nuevo, hemos conseguido superar los obstáculos y alcanzar los objetivos que nos habíamos marcado.

Cambio, innovación y crecimiento han sido, en definitiva, los cimientos sobre los que esta Compañía ha construido su propia historia. Hace tiempo que somos mucho más que una cadena de televisión. Hoy, si analizamos el volumen y la capacidad que posee el conjunto de nuestras actividades, podemos afirmar que somos el grupo de comunicación de referencia en España. **Atresmedia**, nuestra nueva identidad corporativa, no sólo pone nombre a este camino que hemos recorrido desde que naciera **Antena 3 TV** en 1989 sino que apuntala nuestra firme voluntad de seguir liderando, con solidez, el sector media en este país.

Como grupo líder de comunicación en España, gestionamos directamente siete canales de televisión, tres emisoras de radio, una potente productora cinematográfica y, desde hace años, estamos en la vanguardia de los nuevos soportes digitales. A ello se suma nuestro papel protagonista en el negocio publicitario. **Atresmedia** se encuentra, sin duda, en un gran momento.

El ejercicio 2012 ha sido, con permiso de la crisis económica, el mejor de la historia de la Compañía en términos relativos. Durante él se han sucedido importantes hitos, entre los que cabe destacar el proceso de integración de **laSexta** en **Atresmedia Televisión**, tras el anuncio, a finales del año anterior, de la fusión.

La integración de **laSexta**, así como de sus canales complementarios, se ha realizado en tiempo récord. Nunca un proceso tan complicado se había llevado a cabo de una forma tan aparentemente sencilla. La razón: sabemos lo que queremos y cómo llevarlo a cabo. Hemos reforzado la personalidad de cada una de las cadenas conformando una oferta de televisión extremadamente rica y variada, dotando a cada una de los elementos necesarios para garantizar su desarrollo individual, pero, a la vez, compartiendo atributos como la calidad y el talento que conforman la esencia de **Atresmedia Televisión**.

En definitiva, una oferta líder de siete canales de televisión que se complementan y satisfacen las demandas de espectadores y anunciantes como nunca antes había ocurrido. El modelo dibujado está funcionando de manera eficiente, hasta el punto de que **Antena 3** ha alcanzado, ya en enero de 2013, el liderazgo de audiencias, algo que no ocurría en los últimos siete años. Y **laSexta**, por su parte, está registrando sus mejores datos tras la fusión.

[Antena 3 ha alcanzado en enero de 2013 el liderazgo de audiencias, algo que no ocurría en los últimos siete años.]

Personalmente me siento muy satisfecho porque nuestra apuesta valiente por un modelo de televisión, variado, respetuoso y de calidad, que se basa en el talento y en el esfuerzo, es la seña de identidad, no sólo de **Antena 3**, sino de toda nuestra oferta televisiva. Hoy estamos recogiendo los frutos y vemos con satisfacción que otra forma de entender y hacer televisión no sólo era posible, sino que además es necesaria. Estoy orgulloso de nuestro equipo de profesionales, que ha demostrado que se puede seguir creciendo en audiencia y, a la vez, llevar a cabo con éxito una fusión en un momento especialmente adverso por la crisis y la caída del mercado publicitario.

Pero, como decía, **Atresmedia** da nombre a una Compañía que extiende su influencia más allá de la televisión. Si anteriormente afirmaba que 2012 ha sido el mejor año de nuestra historia, sin tener en cuenta el contexto económico, es porque también hemos experimentado crecimientos significativos y muy relevantes en el resto de nuestras áreas de negocio.

Atresmedia Radio, con sus emisoras **Onda Cero** y **Europa FM**, sigue sumando nuevos oyentes, año tras año, de forma sólida e imparable, demostrando que su fórmula es, definitivamente, la del éxito. **Onda Cero**, con un estilo propio, plural y equilibrado, es indiscutiblemente la radio que marca tendencia. Mientras, **Europa FM** sigue escalando posiciones hacia el liderazgo y no parece encontrar su techo.

Atresmedia Digital, por su parte, continúa batiendo sus propias marcas, potenciando exponencialmente nuestra capacidad de comunicación como grupo y explorando de forma sobresaliente nuevas formas de llegar a la audiencia desde la innovación.

La influencia de nuestra Compañía se extiende a todo el negocio audiovisual y aquí juega un papel relevante la actividad de **Atresmedia Cine**. De nuevo, y ya van varios ejercicios, ha sido un pilar fundamental de la industria cinematográfica de nuestro país, demostrando que se puede hacer buen cine, que atraiga al espectador a las salas, sin renunciar a la rentabilidad.

Atresmedia Publicidad ha vuelto a estar a la altura de las circunstancias. Sabiendo reinventarse, sin miedo al cambio, explorando todas las posibilidades que ofrece un mercado con tantas dificultades, ha sido nuevamente el motor que necesitábamos para alcanzar los objetivos que nos habíamos propuesto.

Con todo, en un entorno en el que muy pocas empresas de comunicación obtienen beneficios, **Atresmedia** ha cerrado el año como una de las Compañías que mejor ha resistido el envite de la crisis. El Beneficio Neto ha sido de 31,9 millones de euros, mientras que el Resultado Bruto de Explotación (Ebitda) alcanzó los 39,5 millones de euros.

[Hoy estamos recogiendo los frutos y vemos con satisfacción que otra forma de entender y hacer televisión no sólo era posible, sino que además es necesaria.]

[Estoy orgulloso de nuestro equipo de profesionales, que ha demostrado que se puede seguir creciendo en audiencia y, a la vez, llevar a cabo con éxito una fusión en un momento especialmente adverso por la caída del mercado publicitario.]

Atresmedia mantiene, asimismo, su compromiso con sus accionistas y pagará la mayor parte del Beneficio Neto obtenido en concepto de Dividendo, todo un hito en las actuales circunstancias económicas.

En otro orden de cosas, en 2012 finalizó la implantación del Plan Director de Responsabilidad Corporativa con un cumplimiento del 97% de las acciones previstas. Ha sido un éxito de gran importancia porque este Plan, que ha guiado a **Atresmedia** en los tres últimos años, nos ha convertido en la Compañía líder del sector en esta materia.

Además, el compromiso con la sociedad de **Atresmedia** se ha reflejado en la firma de nuevos acuerdos de colaboración con organizaciones como el Banco de Alimentos, Unicef o WWF-Adena, así como en el continuo apoyo a los principios del Pacto Mundial de Naciones Unidas. Se trata de seguir aportando nuestro principal valor, la capacidad de llegar a la audiencia, de influir positivamente en ella y sensibilizar a la sociedad sobre los grandes problemas de nuestro tiempo, como el despilfarro de alimentos, la protección de los derechos de la infancia o el cambio climático. Soy consciente de que ésta es una labor de gran calado y recorrido, lo que nos motiva aún más a seguir trabajando en esta línea.

Este año se han realizado acciones también para los jóvenes a través de la **Fundación Antena 3**, como la primera edición del concurso **Te Toca!** destinado a que éstos busquen soluciones ante un determinado problema. Por otro lado, iniciativas de Responsabilidad Corporativa como **Ponle Freno**, **El Estirón**, o **Hazte Eco** siguen más vivas que nunca con nuevas campañas.


La solidez y la fortaleza de Atresmedia ha quedado patente un ejercicio más. Como grupo de comunicación hemos consolidado, en las peores circunstancias, nuestra posición de referencia en todas las áreas de actividad. Pero no quiero terminar este balance anual sin subrayar que gracias a esa ambición por crecer y superarnos hemos jugado un papel activo en la defensa del tejido industrial audiovisual de nuestro país cuando más lo necesita. 2012 ha sido un gran año para nosotros. Ya trabajamos para que 2013 sea aún mejor.



José Manuel Lara

[En 2012 finalizó la implantación del Plan Director de Responsabilidad Corporativa con un cumplimiento del 97% de las acciones previstas.]

[Hemos jugado un papel activo en la defensa del tejido industrial audiovisual de nuestro país cuando más lo necesita.]



**Mensaje
del Consejero
Delegado**

2012 ha sido un ejercicio decisivo para la Compañía. Un año más, la recesión económica ha intentado marcar nuestra actividad y, un año más, hemos afrontado todos los retos que nos habíamos planteado. De nuevo, salimos reforzados.

Todas las empresas que conforman el Grupo, ahora bajo la denominación **Atresmedia**, han experimentado datos positivos y todas han dado prueba de su capacidad de superación en un contexto tan adverso como el presente.

Atresmedia Radio mantiene su crecimiento sostenido; **Atresmedia Digital** roza los diez millones de usuarios de media mensual; **Atresmedia Cine** es un claro referente en producción cinematográfica en España; y **Atresmedia Televisión** ha integrado **laSexta** y conformado una oferta completa, capaz de satisfacer las demandas de audiencia y anunciantes. A todo ello se suma **Atresmedia Publicidad**, que nuevamente ha sabido aprovechar todas las posibilidades que ofrece un mercado en clara recesión, abriendo nuevos caminos comerciales y, en consecuencia, jugando un papel decisivo en toda nuestra actividad.

Hoy **Atresmedia** es ya, en su globalidad, el grupo de medios más amplio y con mayor capacidad de comunicación de nuestro país. Somos una de las Compañías que mejor está resistiendo el envite de la crisis y, todo ello, sin renunciar a seguir creciendo. La integración de **laSexta** y su grupo de canales ha representado un esfuerzo añadido para la Organización. Ahora que se han despejado las dudas, y con los resultados en la mano, sólo puedo definir esta experiencia como excelente: tanto los espectadores como los anunciantes han salido claramente beneficiados.

La oferta de **Atresmedia Televisión** abarca un extenso abanico. Cada uno de nuestros canales mantiene su línea editorial y las nuevas cadenas procedentes de **laSexta** han reforzado su personalidad. Están en la organización para sumar. Integración no significa anulación, sino formar parte de una gran Compañía mediática complementando con nuevos enfoques dentro de una misma gran marca.

La positiva evolución que ha experimentado en los últimos años **Atresmedia Televisión** no es casual, ha sido una constante mes a mes en todos los canales. Es el éxito de un modelo contrastado, de una forma de entender la televisión como entretenimiento y también como negocio. La crisis nos lo ha puesto más difícil, pero no nos ha empujado a la inacción. Todo lo contrario.

De igual modo, los resultados que estamos obteniendo nos dicen que emprendimos el camino correcto cuando decidimos potenciar los atributos de **laSexta**: la información, los espacios de humor y la ficción internacional. La respuesta del público ha sido muy positiva, y sorprendente en un espacio de tiempo tan reducido: la joven cadena concluyó diciembre con un 5,5%, su mejor dato desde septiembre de 2011. Y en

[Hoy Atresmedia es el grupo de medios más amplio y con mayor capacidad de comunicación de nuestro país.]

[Somos una de las compañías que mejor está resistiendo el envite de la crisis y, todo ello, sin renunciar a seguir creciendo.]

febrero de 2013, se convirtió en líder absoluta en su segmento. Desde la fusión, trabajamos también para abrir la cadena a nuevos géneros que atraigan más audiencia.

Antena 3, por su parte, ha consolidado su propio modelo con éxito. Tras escalar a la segunda posición en 2012, un mes más tarde, en enero de 2013, ya era la cadena preferida por el público frente a los mínimos de sus principales competidores.

Estos resultados históricos se han conseguido gracias al respaldo de nuestra oferta en todas las bandas horarias, desde **Espejo Público** o **La Ruleta de la Suerte**, pasando por el éxito de nuestras últimas apuestas, entre las que cabe destacar la **Fórmula 1** (con su mejor dato en cuatro años), los concursos **Tu Cara me Suená**, **Ahora Caigo** y **Atrapa un Millón** o series como **El Secreto de Puente Viejo** o **Con el Culo al Aire**.

Entendemos la innovación como palanca para avanzar. **Atresmedia Televisión** ha conseguido, un año más, obtener el mayor porcentaje de éxito en sus estrenos, marcando tendencias y creando nuevas fórmulas de atraer al espectador. El mejor ejemplo es **Tu Cara me Suená**, un programa creado en **Antena 3**, que no sólo ha sido un éxito en España, sino que se ha convertido en el formato más visto y vendido del mundo en estos momentos.

Este modelo, basado en la riqueza de géneros, la calidad y el respeto a la audiencia, se hace extensible al resto de nuestra familia de canales. También su crecimiento y consolidación: **Neox**, **Nova**, **Nitro**, **xplora** y **laSexta3TODOCINE** han superado a sus directas competidoras. En diciembre ya eran, en su conjunto, la oferta temática líder.

Los resultados de la televisión son extensibles a **Atresmedia Radio**. **Onda Cero**, un año más, ha vuelto a crecer en oyentes. Según el Estudio General de Medios, la programación de la cadena fue seguida por 2.615.000 oyentes, 161.000 más que en 2011. Esta subida viene precedida por crecimientos en años anteriores, lo que refuerza que nuestra propuesta radiofónica basada en la continuidad, el equilibrio y el respeto a las distintas opiniones era y es la acertada.

Lo mismo podemos afirmar en cuanto a **Atresmedia Digital**, el complemento perfecto de nuestro modelo de comunicación, que ha crecido en usuarios un 10% hasta rozar la cifra de los diez millones; o de **Atresmedia Cine**, que ha situado a cuatro de sus producciones entre las diez más vistas y ha recaudado el 20% de la taquilla cinematográfica española.

Atresmedia Publicidad también ha superado el año de forma sobresaliente. Con un rendimiento por encima del mercado y, pese a que la inversión publicitaria ha descendido en 2012 un 16%, ha conseguido reivindicar el valor añadido del producto que ofrecemos, así como la riqueza de nuestros soportes, mejorando notablemente la eficacia comercial. Además, ha aprovechado de forma muy eficaz la integración con

[Integración no significa anulación, sino saber formar parte de una gran Compañía mediática complementando con nuevos enfoques dentro de una misma gran marca.]

[Atresmedia Televisión ha conseguido, un año más, obtener el mayor porcentaje de éxito en sus estrenos, marcando tendencias y creando nuevas fórmulas de atraer al espectador.]

laSexta generando una nueva oferta comercial basada por un lado, en el principio de máxima cobertura y, por otro, en el de máxima afinidad.

Como consecuencia, **Atresmedia** ha obtenido un Beneficio de 31,9 millones de euros tras conseguir reducir a la mitad el impacto del desplome de la publicidad: mientras el mercado ha experimentado una caída del 16% en 2012, los Ingresos Netos de la Compañía se han reducido un 8%, hasta situarse en 741,2 millones.

Estos resultados son fruto del trabajo desempeñado por un equipo que no ha escatimado esfuerzos y que ha ido más allá de lo esperable, aportando ideas y contribuyendo decisivamente en la creación de un modelo de comunicación responsable y de éxito que ahora es reconocido y respetado.

También en Responsabilidad Corporativa seguimos avanzando. Somos conscientes de que nuestros grupos de interés demandan un mayor compromiso y transparencia en los aspectos no financieros de la Compañía. Por este motivo, a lo largo del año hemos mantenido reuniones periódicas con asociaciones de espectadores y oyentes, representantes del mundo académico y foros de responsabilidad corporativa.

Todos los esfuerzos realizados por **Atresmedia** en este sentido han sido valorados positivamente por la sociedad y **Antena 3** ha sido reconocida como la televisión líder en el ranking de responsabilidad social de las televisiones públicas y privadas en España.

La Responsabilidad Corporativa ya forma parte de la cultura de nuestra empresa, como también está plenamente integrado el voluntariado corporativo. En este sentido, quiero agradecer a todos los empleados de **Atresmedia** su colaboración y entrega en las actividades de voluntariado que ha organizado la Compañía para apoyar a diferentes entidades sociales y colectivos.

Hemos conseguido alcanzar los objetivos en un ejercicio que presentaba, de nuevo, grandes complejidades. La crisis ha sido un obstáculo pero también nos ha fortalecido y estimulado. Con este impulso, pensando que lo mejor está por venir para **Atresmedia**, afrontamos nuevas etapas seguros de estar preparados para superar los retos que nos encontremos en el futuro.



Silvio González

[Atresmedia Publicidad ha aprovechado de forma muy eficaz la integración con laSexta generando una nueva oferta comercial.]



Principales magnitudes de Atresmedia

El siguiente cuadro recopila, a modo de resumen ejecutivo, los principales resultados de **Atresmedia** agrupados en función de tres enfoques: **económico, social y ambiental**.

DIMENSIÓN ECONÓMICA	2010	2011	2012
Ingresos netos totales (millones de €)*	807,7	805,2	741,2
Resultado bruto de explotación (millones de €)*	156,9	124,4	39,5
Beneficio neto (millones de €)*	109,1	93,4	29,5
Valor económico distribuido (millones de €)*	558,6	638,1	618,3
Ayudas económicas recibidas de la Administración Pública (millones de €)*	10,8	11,6	2,5
Ratio de eficiencia Publicitaria (adultos)	1,81	1,81	1,71
Ratio de eficiencia Publicitaria (individuos)	1,80	1,81	1,72
Número de anunciantes	17.998	17.964	18.105
Cuota media de pantalla Antena 3 Televisión (%)	11,7	11,5	12,5
Cuota media de pantalla Neox (%)	2,2	2,7	2,60
Cuota media de pantalla Nova (%)	1,5	1,5	1,60
Cuota media de pantalla Nitro (%)	-	1,4	1,58
Cuota media de pantalla laSexta (4º trimestre 2012, %)			5,45
Cuota media de pantalla xplora (4º trimestre 2012, %)			1,49
Cuota media de pantalla laSexta3 (4º trimestre 2012, %)			1,40
<i>Share Onda Cero</i> (%)	19,0	20,3	19,3
<i>Share Europa FM</i> (%)	7,7	8,1	10,5
Nº de oyentes Onda Cero	2.323.000	2.454.000	2.615.000
Nº de oyentes Europa FM	1.455.000	1.579.000	2.121.000
Nº de vídeos servidos www.antena3.com (media mensual millones)	26,3	52,9	56,8
Nº de vídeos servidos www.lasexta.com y www.xplora.com (media mensual millones 4º trimestre 2012, %)			11,5

*Nota: los datos económicos incluyen los resultados de laSexta desde octubre de 2012.

DIMENSIÓN SOCIAL	2010	2011	2012
Horas emitidas de programación infantil	1.689	2.509	3.337
Horas de subtítulos acumuladas	7.196	10.491	29.940
Nº de empleados	1.942	1.849	1.784
Inversión en formación (€)	333.923	424.858	395.700
Horas de formación por empleado	34	29,5	30
Ingresos de la Fundación aportados por Atresmedia (€)	500.000	360.000	500.000
Incumplimientos Código Autorregulación	3	2	0
Coste oportunidad emisión espacios publicitarios sociales sin coste televisión (€)		3.715.759	8.300.820
Coste oportunidad emisión espacios publicitarios sociales sin coste radio (€)	-	1.735.430	1.652.155

DIMENSIÓN AMBIENTAL	2010	2011	2012
Consumo de papel blanco (folios)	6.595.000	6.117.500	5.672.500
Consumo de tóner y cartuchos de impresión (unidades)	886	791	742
Consumo de luces fluorescentes (unidades)	1.673	1.695	1.301
Residuos sólidos urbanos (toneladas)	363	352	325
Consumo de gas (m ³)	12.442	10.270	12.579
Consumo de gasóleo calefacción (litros)	520.878	420.040	419.643
Consumo de electricidad (Kwh)**	19.716.406	19.400.980	29.070.214
Consumo de agua (litros)**	52.449	46.856	50.553
Emisiones de GEI (tn de CO ₂ equivalentes)	2.095,06	2.680,31	1.373,35
Inversión ambiental (miles de €)	105,30	148,54	25,67

**Nota: Los datos incluyen el Centro de S.S. de los Reyes, Delegaciones A3TV y Delegaciones Onda Cero, no reportados en años anteriores.



Atresmedia

Composición accionarial

Antena 3 de Televisión cotiza en la bolsa española desde octubre de 2003 y sus principales accionistas son empresas de comunicación de referencia tanto en España como en Europa.

Grupo Planeta de Agostini

Es fruto de la alianza estratégica entre Grupo Planeta y De Agostini. Su objetivo es afianzar su liderazgo en el mundo editorial, en nuevos sectores de la economía y de forma muy especial en el ámbito de los medios audiovisuales.

Grupo Planeta: Es el grupo editorial y de comunicación multimedia español líder en la producción de contenidos en el mercado de habla hispana. Planeta ostenta una situación de privilegio por encima de sus competidores: es el primer grupo editorial español y el séptimo del mundo.

Grupo De Agostini: Grupo multinacional italiano que desarrolla su actividad en el mercado editorial, en la producción y distribución de contenidos para televisión y cine, y también en el sector financiero y de seguros. Está presente en más de 30 países y publica en 13 idiomas.

RTL Group*

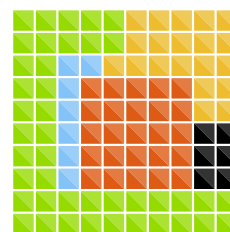
Con 54 cadenas de televisión y 29 emisoras de radio en diez países, es líder europeo en el mercado del entretenimiento. Emite más de 9.200 horas de TV cada año, en los 58 países en los que está presente. Cuenta en la actualidad con más de 300 programas en emisión o en producción por todo el mundo. Cada día más de 200 millones de espectadores ven alguna de las cadenas de televisión participadas por RTL.

Además, es uno de los gestores de derechos audiovisuales más importantes del mundo, con más de 20.000 horas de contenidos vendidas en un total de 150 países.

Imagina Media Audiovisual

Holding empresarial español del sector de la producción audiovisual nacido en 2006 con la integración de las productoras Grupo Globomedia (antes Grupo Árbol) y Mediapro. Asimismo, desde 2007 tiene una plataforma de distribución internacional a través de Imagina International Sales. Su participación en el accionariado de **Antena 3 Televisión** es directa (2,85%) e indirecta a través de la sociedad de su Grupo, Gamp Audiovisual, S.A. (3,63%).

Imagina Media Audiovisual es accionista de **Antena 3 Televisión** desde el 31 de octubre de 2012 (fecha de ejecución de la fusión, y por tanto, entrada de Imagina en **Antena 3**).



41,70%

Grupo Planeta de Agostini

19,17%

UFA Film

7,01%

Autocartera

6,49%

Imagina Media Audiovisual

25,64%

Resto

* UFA FILM UND FERNSEH GMBH UNIPERSONAL (titular de las acciones de Antena 3 al haber absorbido la sociedad RTL Group Communication, S.L.U.).

Composición del Consejo de Administración y sus Comisiones



D. José Manuel
Lara Bosch
Presidente



D. Maurizio Carlotti
Vicepresidente



D. José Miguel
Contreras Tejera
Vicepresidente



D. Silvio González
Moreno
Consejero Delegado



D. Nicolás Abel
Bellet de Tavernost
Vocal



D. Josep María
Benet Ferrán
Vocal



D. Mauricio
Casals Aldama
Vocal



Dña. Aurora
Catá Sala
Vocal



D. José Creuheras
Margenat
Vocal



D. Marco Drago
Vocal



Dña. María
Entrecanales Franco
Vocal



D. Elmar Heggen
Vocal



D. Pedro Ramón y
Cajal Agüeras
Vocal

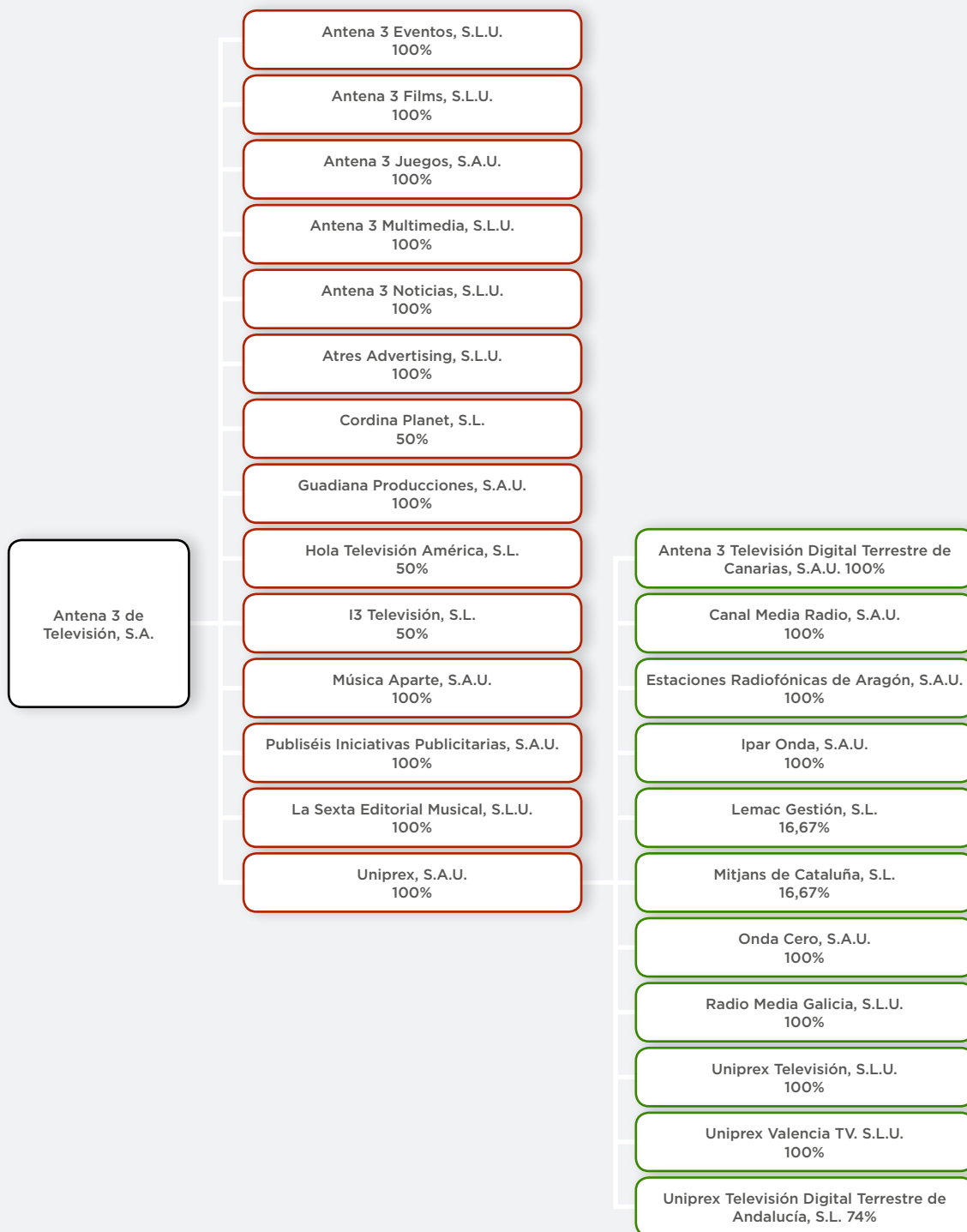


D. Manuel de la Viuda
Fdez. de Heredia
Secretario



Dña. Margarita
González Martín del
Río
Vicesecretaria

Organización Societaria



Más información sobre las empresas de **Atresmedia** en la página web corporativa www.atresmediacorporacion.com

Composición del Equipo Directivo

Organización Corporativa de Atresmedia

Consejero Delegado

D. Silvio González

Directora General Corporativa

Dña. Patricia Pérez

Dirección Financiera

D. Antonio Manso

Dirección de Asesoría Jurídica

D. Manuel de la Viuda

Dirección de Regulación y Relaciones Institucionales

Dña. Carmen Rodríguez

Dirección de Auditoría y Control de Procesos

D. Fernando Costi

Dirección de Comunicación

D. Ignacio Mata

Dirección de Estrategia

D. Javier Nuche

Atresmedia Televisión

Director General

D. Javier Bardají

A3 Noticias

Directora General

Dña. Gloria Lomana

Atresmedia Radio

Presidente

D. Javier González-Ferrari

Director General

D. Ramón Osorio

Atresmedia Publicidad

Director General

D. Eduardo Olano

Atresmedia Digital

Director General

D. José Manuel González-Pacheco

Atresmedia Cine


Presidente

D. Mikel Lejarza

Fundación Antena 3

Directora General

Dña. Carmen Bieger



**Lo más
destacado
del año**

Resultados financieros

Atresmedia ha obtenido unos buenos resultados en un entorno económico de caída del mercado publicitario y de debilidad a nivel macroeconómico.

- Los Ingresos Netos de **Atresmedia** han alcanzado 741,2 millones de euros (frente a 805,2 millones de euros de 2011).
- El Resultado Bruto de Explotación ha sido de 39,5 millones de euros, lo que supone un Margen sobre Ventas del 5,3%.
- El Beneficio Neto fue de 31,9 millones de euros.
- El Valor Económico Distribuido alcanzó los 618,3 millones de euros.

741,2 M€

Ingresos Netos

39,5 M€

Resultado Bruto de Explotación

31,9 M€

Beneficio Neto

618,3 M€

Valor Económico Distribuido

Segmento de Televisión

El segmento de televisión de **Atresmedia** ha alcanzado unos buenos resultados, batiendo al mercado en un año donde la publicidad en TV ha caído alrededor de un 19%.

- Los Ingresos Netos han sido de 638,8 millones de euros.
- El Resultado Bruto de Explotación de ha alcanzado los 27,4 millones de euros, que supone un Margen sobre Ventas del 4,3%.

638,8 M€

Ingresos Netos

27,4 M€

Resultado Bruto de Explotación

Segmento de Radio

Onda Cero continúa reforzando su posición en el panorama radiofónico español. En 2012 aumentó su número de oyentes en 161.000. Asimismo, **Europa FM** supera por primera vez los dos millones de oyentes.

- En 2012 ha registrado unos Ingresos Netos de 82,8 millones de euros.
- Su Resultado Bruto de Explotación ha llegado hasta los 11,0 millones de euros (Margen sobre Ventas de 13,2%).

82,8 M€

Ingresos Netos

11,0 M€

Resultado Bruto de Explotación

Hitos 2012



Éxito en la integración de laSexta

El pasado 1 de octubre se produjo la fusión entre **Antena 3** y **laSexta**, proceso llevado a cabo con éxito por el que se atribuye a los accionistas de **laSexta** una participación inicial de la nueva Compañía del 7% y otra adicional de hasta otro 7% condicionada al cumplimiento de unos objetivos relacionados con los resultados del nuevo Grupo.

Con la incorporación de la oferta televisiva de **laSexta**, **Atresmedia Televisión** suma a su destacada presencia en otros mercados (radiofónico publicitario o cinematográfico) una propuesta líder en el negocio de la televisión: en total ocho canales (**Antena 3**, **laSexta**, **Neox**, **Nova**, **Nitro**, **xplora**, **laSexta3TODOCINE** y **Gol TV**, esta última en régimen de alquiler), que consolida a la Compañía como grupo de comunicación líder.

Antena 3, el mejor año de su historia

Desde que nació **Antena 3** hasta hoy la Compañía ha ido creciendo y consolidando sus áreas de negocio. Probablemente 2012 ha sido el mejor año de la historia del Grupo pese al contexto económico tan difícil en el que ha tenido que desenvolverse. Su modelo de televisión familiar, basado en la calidad y variedad de contenidos, ha sido aplaudido por la audiencia, por la propia industria audiovisual y por los anunciantes.



Antena 3 escala a la segunda posición

Antena 3 ha alcanzado en 2012 la segunda posición entre la audiencia y ha sido la única de las grandes cadenas de televisión que ha logrado crecer en el año hasta llegar al 12,5% de cuota, frente a los mínimos anuales que registran sus principales competidoras, Telecinco (que cede 0,3 puntos) y La 1 (que baja 2,3 puntos).

Estos datos históricos se han producido gracias al respaldo de sus programas emblema, como **Espejo Público**, **La Ruleta de la Suerte**; la consolidación de espacios estrenados en los últimos años, **Tu Cara me Suena**, **Karlos Arguiñano en Tu Cocina**, **El Hormiguero 3.0**; y el asentamiento de su oferta vespertina, con **El Secreto de Puente Viejo**, el final de **Bandolera**, los concursos **¡Ahora Caigo!** y **Atrapa un Millón**. Asimismo, sus apuestas de ficción líderes, **Con el Culo al Aire**, **El Barco**, **Pulseras Rojas**; su catálogo cinematográfico, con **Multicine** y **El Peliculón** y la emisión de la **Fórmula 1** han hecho de 2012 un año cuajado de éxitos.

La mayor tasa de éxitos entre los estrenos

Antena 3 ha logrado un año más el mayor porcentaje de éxito entre sus estrenos (un 53% cuando el índice habitual es del 20%), lo que ratifica su modelo de televisión. **Con el Culo al Aire**, **Luna**, **El Número Uno** y **Pulseras Rojas** son algunos ejemplos. Además registra la película más vista del año **Amanecer, parte 1** y copa el ranking de cine más seguido de la oferta privada. Por su parte, **Tu Cara me Suena**, un formato propio de la cadena, se ha convertido en el programa más visto y vendido del mundo.

Tu Cara me Suena,
El Hormiguero 3.0
y Con el Culo al
Aire.



Crecimiento y consolidación de la tarde

Antena 3 es la cadena que más crece en 2012, (1,7 puntos) en la franja de 16:00 a 21:00 horas de lunes a viernes gracias a sus ficciones, **Bandolera** y **El Secreto de Puente Viejo**, así como sus concursos, **¡Ahora Caigo!**, que lidera en diciembre por primera vez en su historia, con máximo mensual (18,2%), y **Atrapa un Millón**.

Presentadores de Antena 3 Noticias, del Mundial de Fórmula 1 y Susanna Griso, conductora de Espejo Público.

Líder absoluta de la mañana

Antena 3 ha sido durante todos los meses de 2012 la televisión líder de la mañana de lunes a viernes, una posición que ha conseguido gracias al resultado de una asentada programación, destacando **Espejo Público**, que logra el año más visto de su historia (470.000 espectadores) y su mayor cuota de los últimos tres años (16,3%). Le acompañan **Karlos Arguiñano en tu cocina**, que crece 2,2 puntos en el año, y **La Ruleta de la Suerte**, programa matinal líder.

Antena 3 Noticias 1, líder de la oferta privada en 2012 y laSexta|Noticias supera a Cuatro

Antena 3 Noticias 1 fue la edición informativa privada líder, tanto de lunes a domingo (14,3% y 1.910.000), como de lunes a viernes, con una media del 14,1% y 1.901.000 espectadores. La edición de las 15:00 horas se impuso a toda la oferta privada en 2012, con una ventaja de 1,6 puntos sobre Informativos Telecinco de lunes a domingo.

laSexta|Noticias consiguió en 2012 superar a los informativos de Cuatro con su mejor dato anual: 7,1% y 777.000 espectadores, frente al 6,4% y 685.000 que promedian las ediciones de Cuatro.

El mejor Mundial de Fórmula 1 en cuatro años

Antena 3 logró una media del 39,1% y 4.175.000 espectadores con la emisión del **Mundial de Fórmula 1** obteniendo los mejores datos desde 2008 y más espectadores que la última vez que Fernando Alonso ganó el Mundial (2006, 4.111.000).

Cinco series se sitúan entre las diez más vistas

Antena 3 continúa como referente en ficción y coloca cinco de sus series entre las 10 más vistas del 2012, año en el que conjugó la continuidad de sus series de éxito con el acierto en sus nuevas apuestas (**Con el Culo al Aire**, **Fenómenos**, **Luna**, **El Misterio de Calenda**, **Gran Hotel** y **El Barco**).





laSexta sube su audiencia tras la fusión

laSexta mantiene desde su integración en **Atresmedia Televisión** una tendencia ascendente y concluyó diciembre con un 5,5%, su mejor dato en 15 meses.

Cabe destacar que los programas con sello propio de **laSexta** consiguieron sus mejores resultados tras la fusión: **Salvados** ha emitido su temporada más exitosa con una media del 13,3% y 2.726.000 espectadores.

Por su parte, **El Intermedio** logró récord mensual en diciembre con un 9,7% (+0,6 respecto a octubre) y 1.931.000 espectadores y registró en 2012 un crecimiento de 1,3 puntos frente a 2011 hasta lograr una media anual del 7,4% y 1.409.000 espectadores.

Asimismo, en octubre, primer mes de fusión, **laSexta** vivió el mejor estreno de entretenimiento (2.802.000 espectadores y el 13,7%) de su historia con **Pesadilla en la cocina**, programa revelación del año.

El Intermedio, Pesadilla en la cocina y Jordi Évole, presentador de Salvados.

Las cadenas temáticas de Atresmedia Televisión se imponen a sus directas competidoras

Las cadenas temáticas de **Atresmedia Televisión**, **Neox**, **Nova**, **Nitro**, **xplora** y **laSexta3TODOCINE** lograron superar a sus directas competidoras en 2012. Además, en diciembre fueron la oferta temática líder con un 9,2%, frente al 8,6% que suman las temáticas de Mediaset España.

Retribución al accionista en torno al 70% del Beneficio Neto

En un entorno de crisis económica y publicitaria **Atresmedia** sigue manteniendo su política de retribución al accionista y pagará casi un 70% del Beneficio Neto en concepto de Dividendo.





Atresmedia Radio

En la línea de los últimos años, **Onda Cero** y **Europa FM** cerraron el 2012 con importantes subidas de audiencia.

Onda Cero sigue creciendo

Según los datos del Estudio General de Medios (EGM) la programación de **Onda Cero** fue seguida por 2.615.000 oyentes, 161.000 personas más que en 2011. Esta subida viene precedida de crecimientos anteriores —66.000 oyentes más en 2010, y 131.000 en el año 2011— y refuerza una propuesta radiofónica basada en la continuidad, el equilibrio y el respeto a las distintas opiniones.

Europa FM supera los dos millones

Europa FM ha batido todos los récords de su todavía corta historia. Por primera vez, según los datos del último EGM de 2012, **Europa FM** supera los dos millones de oyentes —2.121.000, para ser exactos—, siendo la cadena musical que más ha crecido en la última oleada (177.000) y también en las últimas temporadas.

Atresmedia Publicidad saca ventaja al mercado

La inversión publicitaria ha descendido en 2012 un 16% con respecto al año anterior. La caída ha sido generalizada para todos los medios, incluido Internet, que tras registrar fuertes incrementos, comenzó a sufrir caídas hacia la mitad de año. Pese a todo, **Atresmedia Publicidad** ha mantenido firme su determinación de defender el valor del producto y la riqueza de sus soportes para incrementar así las distancias con sus competidores, mejorando la eficacia comercial por encima del mercado.

Presentación del equipo de Onda Cero 2012/13 y programas de Europa FM.



Carteles de las películas: Tengo Ganas de Ti, A Roma con Amor, Luces Rojas y XP3D.

Atresmedia Digital, a punto de llegar a los diez millones de usuarios únicos mensuales

Atresmedia Digital, a través de antena3.com, ha cerrado el ejercicio con un promedio de 9.700.000 navegadores únicos mensuales, lo que supone un incremento del 10% respecto a 2011. Destaca especialmente el mes de noviembre, cuando se registraron 12 millones de usuarios, un récord histórico que coincidió con la final del Mundial de Fórmula 1.



9.700.000

Navegadores únicos mensuales a través de antena3.com.

Atresmedia Cine recauda el 20% de toda la taquilla del cine español

Atresmedia Cine es consciente de que no basta con hacer buen cine, es necesario, además, saber conectar con el público. Bajo esa premisa, ha conseguido colocar cuatro de sus producciones entre las diez primeras del cine español, y, a la vez, ha obtenido el reconocimiento de la crítica y de los profesionales en festivales nacionales e internacionales. El 20% de la taquilla recaudada por todo el cine español corresponde a las cinco producciones realizadas por la Compañía a lo largo del año.



20%

Atresmedia Cine recauda gran parte de toda la taquilla del cine español.

Finaliza la implantación del Plan Director de Responsabilidad Corporativa 2010-2012

El Plan Director de RC ha puesto en marcha acciones concretas para la mejora de las relaciones de confianza entre la Compañía y sus grupos de interés. Gracias a estas líneas de acción transversales en ámbitos como la protección de la infancia, la publicidad responsable, la ética en la gestión de la información o el compromiso con la sociedad, **Atresmedia** está siendo muy reconocido en el ámbito de la Responsabilidad Corporativa y se ha situado como referente en el sector audiovisual español. La Compañía ha conseguido finalizar en 2012 el 97% de las acciones que tenía previstas y continuará con el desarrollo de las restantes hasta completar en su totalidad los objetivos planificados.

Reconocidos por la Sociedad

El firme compromiso de **Atresmedia** por conseguir unos medios de comunicación responsables y de calidad, ha sido reconocido públicamente. En 2012 **Antena 3** lidera el ranking de Responsabilidad Social de las televisiones públicas y privadas en España, según un informe realizado por la Fundación Compromiso Empresarial. Además, **Antena 3** obtiene la calificación más alta entre las empresas de medios de comunicación en el Informe Reporta 2012, que evalúa la calidad de la información aportada por las empresas cotizadas, y es la televisión mejor valorada por los españoles según el índice GECA 2012. Asimismo, el Informe "Employer Branding" de Randstad ha destacado a **Atresmedia** como una de las compañías más atractivas para trabajar.



Convenios de colaboración con el Banco de Alimentos, ADENA-WWF y UNICEF

Fiel a su compromiso con la sociedad, a lo largo de 2012 **Atresmedia** ha firmado nuevos acuerdos de colaboración para llevar a cabo proyectos de larga duración con ONG's. Entre ellos destacan los firmados con FESBAL (Federación Española de Bancos de Alimentos), ADENA-WWF y UNICEF para la realización de iniciativas conjuntas que contribuyan a solucionar problemas sociales como el despilfarro de alimentos, la prevención de incendios forestales o la protección de los derechos de la infancia.

4ª carrera Ponle Freno, imagen de la campaña de El Estirón y foto de la entrega de premios de Te Toca!

Nuevas iniciativas contra la obesidad infantil, por la seguridad vial y la protección del medio ambiente

Las diversas campañas de Responsabilidad Corporativa de **Atresmedia** se han seguido desarrollando con la puesta en marcha de nuevas iniciativas. Así, **Ponle Freno** ha recogido más de 100.000 firmas que apoyan la colocación de radares para salvar vidas y no con fines recaudatorios, **El Estirón** reconoce los colegios activos en la prevención de la obesidad infantil y **Hazte Eco** se ha volcado en la lucha para salvar el Ártico y contra los incendios forestales.

Primera edición del concurso Te Toca!

La **Fundación Antena 3** ha celebrado la primera edición del concurso **Te Toca!**, un proyecto de escucha y participación para jóvenes que pretende involucrarles en la búsqueda de soluciones ante determinados problemas sociales. 700 jóvenes entre 12 y 16 años participaron en la primera edición dedicada al medio ambiente y respondieron a la cuestión ¿cómo generar menos basura?



Grupo de voluntarios de Atresmedia.

Apuesta por el voluntariado corporativo

El voluntariado corporativo se ha instaurado en la filosofía de empresa de **Atresmedia** y es una de las iniciativas mejor valorada por los empleados. En 2012 se ha incrementado el número de actividades de voluntariado. En este sentido la Compañía se ha adherido a la plataforma VOLUNTARE para promocionar el voluntariado corporativo y ha firmado un acuerdo de colaboración con la "Fundación Voluntarios por Madrid".

Escuchamos a los empleados

El Grupo lleva a cabo el Tercer Proceso de Consulta con Empleados para conocer sus opiniones sobre asuntos que les afectan directamente, como la política de Recursos Humanos de la Compañía, la seguridad y salud laboral, o el desarrollo profesional dentro de la organización. Tras este proceso de diálogo, se extrajeron importantes conclusiones que se considerarán en futuras actuaciones encaminadas a mejorar el clima laboral.

Mayor compromiso para afrontar el cambio climático

Atresmedia ha participado en el cuestionario del Carbon Disclosure Project (CDP), para informar a sus grupos de interés sobre las políticas y acciones llevadas a cabo por el Grupo frente al cambio climático. El CDP supone un compromiso mayor para afrontar el cambio climático ya que es una iniciativa voluntaria que incentiva la transparencia y el cambio hacia la sostenibilidad en empresas de todo el mundo.

Nuevos canales de comunicación con los Grupos de Interés

La transparencia y el diálogo permanente con los Grupos de Interés es una de las piezas fundamentales de la Responsabilidad Corporativa de la compañía. Para facilitar ese diálogo, **Atresmedia** ha reforzado sus canales de comunicación, y ha renovado su web corporativa www.atresmediacorporacion.com. Se trata de una web más visual y dinámica que que facilita a inversores, accionistas y principales *stakeholders* el acceso a la información financiera, legal y de sostenibilidad de la compañía. Siguiendo esta línea de transparencia y accesibilidad de la información, **Atresmedia** ha creado un *microsite* específico del Informe Anual y de Responsabilidad Corporativa, que ha permitido suprimir por primera vez la edición impresa de este documento.

Información Financiera

Esta información ha sido obtenida de las cuentas anuales individuales y consolidadas formuladas por el Consejo de Administración de fecha 27 de febrero de 2013, que se encuentran publicadas íntegramente en la página web de la compañía: www.atresmediacorporacion.com.

Balance de Situación de Antena 3 de Televisión, S.A., al 31 de diciembre de 2012 y 2011

(Miles de euros)

ACTIVO	2012	2011
ACTIVO NO CORRIENTE	661.935	231.805
Inmovilizado intangible	82.835	5.573
Licencias y Marcas	76.287	-
Aplicaciones informáticas	6.548	5.573
Inmovilizado material	47.540	50.805
Terrenos y construcciones	26.439	28.179
Instalaciones técnicas y otro inmovilizado material	20.291	22.450
Inmovilizado en curso	810	176
Inversiones en empresas del grupo y asociadas a l/p	211.746	133.053
Instrumentos de patrimonio	74.445	13.207
Créditos a empresas	137.301	119.846
Inversiones financieras a largo plazo	16.385	733
Otros activos financieros	16.385	733
Activos por impuesto diferido	303.429	41.641
ACTIVO CORRIENTE	478.016	599.265
Activos no corrientes mantenidos para la venta	2.000	-
Existencias	249.151	211.105
Derechos de programas	216.937	175.908
Material consumible y otros	2.921	2.595
Anticipos a proveedores	29.293	32.602
Deudores comerciales y otras cuentas a cobrar	190.184	131.787
Clientes por ventas y prestaciones de servicios	3.986	6.259
Clientes, empresas del grupo y asociadas	180.797	120.668
Deudores varios	2.187	3.395
Personal	117	147
Activos por impuesto corriente	3.097	1.318
Inversiones en empresas del grupo y asociadas a c/p	30.487	245.303
Créditos a empresas	30.487	245.303
Inversiones financieras a corto plazo	2.454	3.127
Derivados	1.245	2.264
Otros activos financieros	1.209	863
Periodificaciones a corto plazo	-	81
Efectivo y otros activos líquidos equivalentes	3.740	7.862
Tesorería	3.740	862
Otros activos líquidos equivalentes	-	7.000
TOTAL ACTIVO	1.139.951	831.070

PASIVO	2012	2011
PATRIMONIO NETO	308.313	262.172
FONDOS PROPIOS-		
Capital	207.604	158.335
Capital escriturado	169.300	158.335
Prima de emisión	38.304	-
Reservas	142.521	140.955
Legal y estatutarias	40.281	40.281
Otras reservas	102.240	100.674
Acciones y participaciones en patrimonio propias	(99.453)	(87.861)
Resto de instrumentos de patrimonio	42.643	-
Resultados de ejercicios anteriores	-	(2.644)
Resultado del ejercicio	35.862	96.184
Dividendo a cuenta	(21.352)	(43.734)
AJUSTES POR CAMBIOS DE VALOR-		
Operaciones de cobertura	488	937
PASIVO NO CORRIENTE	91.800	256
Deudas a largo plazo	68.914	256
Derivados	197	-
Deudas con empresas del grupo y asociadas a l/p	68.534	2
Otros pasivos financieros	183	254
Pasivos por impuestos diferidos	22.886	-
PASIVO CORRIENTE	739.838	568.642
Provisiones a corto plazo	41.692	31.540
Deudas con entidades de crédito	137.388	86.442
Derivados financieros	485	46
Deudas con empresas del grupo y asociadas a c/p	83.190	153.329
Acreedores comerciales y otras cuentas a pagar	476.607	296.963
Proveedores	326.454	261.432
Proveedores, empresas del grupo y asociadas	124.719	14.124
Acreedores varios	139	42
Personal	17.445	13.532
Otras deudas con las Administraciones Públicas	7.146	6.934
Anticipos de clientes	704	899
Periodificaciones a corto plazo	476	322
TOTAL PATRIMONIO NETO Y PASIVO	1.139.951	831.070

Cuenta de Pérdidas y Ganancias de Antena 3 de Televisión, S.A., de los ejercicios 2012 y 2011

(Miles de euros)

	2012	2011
OPERACIONES CONTINUADAS		
Importe neto de la cifra de negocios	574.109	614.805
Ingresos netos por publicidad	574.109	614.805
Aprovisionamientos	(400.534)	(333.412)
Consumo de programas y otros	(598.249)	(537.731)
Consumo de materias primas y otras materias consumibles	(979)	(1.666)
Incorporación a existencias	198.694	205.985
Otros ingresos de explotación	18.194	18.648
Ingresos accesorios y otros de gestión corriente / Otros servicios	18.194	18.648
Gastos de personal	(58.594)	(71.737)
Sueldos, salarios y asimilados	(50.611)	(61.297)
Cargas sociales	(7.983)	(10.440)
Otros gastos de explotación	(128.153)	(143.094)
Servicios exteriores	(128.458)	(144.068)
Tributos	(810)	(1.332)
Pérdidas, deterioro y variación de provisiones por operaciones comerciales	1.115	2.306
Amortización del inmovilizado	(12.582)	(11.514)
Excesos de provisiones	550	23.574
Deterioro y resultado por enajenaciones del inmovilizado	37	81
Resultados por enajenaciones y otros	37	81
RESULTADO DE EXPLOTACIÓN	(6.973)	97.351
Ingresos financieros	27.849	22.519
De participaciones en instrumentos de patrimonio	26.356	19.510
- En empresas del grupo y asociadas	26.356	19.510
De valores negociables y otros instrumentos financieros	1.493	3.009
- En empresas del grupo y asociadas	1.289	2.837
- En terceros	204	172
Gastos financieros	(10.014)	(6.066)
Por deudas con empresas del grupo y asociadas	(2.303)	(1.138)
Por deudas con terceros	(7.711)	(4.928)
Variaciones del valor razonable en instrumentos financieros	4.932	2.428
Cartera de negociación y otros	4.932	2.428
Diferencias de cambio	4.089	(3.497)
Deterioro y resultado por enajenaciones de instrumentos financieros	(5.483)	(8.759)
Deterioros y pérdidas	(6.664)	(8.759)
Resultados por enajenaciones y otros	1.181	-
RESULTADO FINANCIERO	21.373	6.625
RESULTADO ANTES DE IMPUESTOS	14.400	103.976
Impuestos sobre beneficios	21.462	(7.792)
RESULTADO DEL EJERCICIO	35.862	96.184

Estado de Cambios en el Patrimonio Neto de Antena 3 de Televisión, S.A. de los ejercicios 2012 y 2011

A) Estado de ingresos y Gastos reconocidos

Miles de euros	2012	2011
RESULTADO DE LA CUENTA DE PÉRDIDAS Y GANANCIAS (I)	35.862	96.184
Ingresos y gastos imputados directamente al patrimonio neto:		
- Por cobertura de flujos de efectivo	(631)	(233)
- Efecto impositivo	189	70
TOTAL INGRESOS Y GASTOS IMPUTADOS DIRECTAMENTE AL PATRIMONIO NETO (II)	(442)	(163)
Transferencias a la cuenta de pérdidas y ganancias:		
- Por coberturas de flujos de efectivo	(10)	294
- Efecto impositivo	3	(88)
TOTAL TRANSFERENCIAS A LA CUENTA DE PERDIDAS Y GANANCIAS (III)	(7)	206
TOTAL INGRESOS Y GASTOS RECONOCIDOS (I+II+III)	35.413	96.227

B) Estado de Total de Cambios en el Patrimonio Neto

Miles de euros	Capital	Prima de emisión	Reservas	Dividendo a cuenta	Acciones propias	Resultado del ejercicio	Resto de instrumentos de patrimonio	Ajustes por cambios de valor	Total Patrimonio Neto
SALDO INICIAL AL 01/01/2011	158.335	-	136.745	(40.111)	(78.650)	91.818	-	894	269.031
Total ingresos/(gastos) reconocidos	-	-	-	-	-	96.184	-	43	96.227
Distribución de resultados									
Distribución de dividendos a cuenta	-	-	-	(43.734)	-	-	-	-	(43.734)
Distribución de dividendos del ejercicio anterior	-	-	-	-	-	(50.141)	-	-	(50.141)
Operaciones con acciones propias									
Operaciones con acciones (netas)	-	-	-	-	(9.211)	-	-	-	(9.211)
Otras variaciones de patrimonio neto									
Traspasos entre partidas de patrimonio neto	-	-	1.566	40.111	-	(41.677)	-	-	-
SALDO FINAL AL 31/12/2011	158.335	-	138.309	(43.734)	(87.861)	96.184	-	937	262.172
Total ingresos/(gastos) reconocidos	-	-	-	-	-	35.862	-	(449)	35.413
Operaciones con socios o propietarios									
Incremento de patrimonio resultante de la fusión	10.965	38.304	(3.446)	-	7.427	-	42.643	-	95.893
Distribución de resultados									
Distribución de dividendos a cuenta	-	-	-	(21.352)	-	-	-	-	(21.352)
Distribución de dividendos del ejercicio anterior	-	-	-	-	-	(44.792)	-	-	(44.792)
Operaciones con acciones propias									
Operaciones con acciones (netas)	-	-	-	-	(19.019)	-	-	-	(19.019)
Otras variaciones de patrimonio neto									
Traspasos entre partidas de patrimonio neto	-	-	7.658	43.734	-	(51.392)	-	-	-
SALDO FINAL AL 31/12/2012	169.300	38.304	142.521	(21.352)	(99.453)	35.862	42.643	488	308.313

Estado de Flujos de Efectivo de Antena 3 de Televisión, S.A. de los ejercicios 2012 y 2011

(Miles de euros)

	2012	2011
FLUJOS DE EFECTIVO DE LAS ACTIVIDADES DE EXPLOTACIÓN (I)	(21.529)	113.116
Resultado del ejercicio antes de impuestos	14.400	103.976
Ajustes al resultado:	3.697	8.964
- Amortización del inmovilizado	12.582	11.514
- Correcciones valorativas por deterioro	6.664	8.759
- Variación de provisiones	12.525	4.155
- Resultados por bajas y enajenaciones de inmovilizado	(1.218)	(81)
- Ingresos financieros	(27.849)	(22.519)
- Gastos financieros	10.014	6.067
- Diferencias de cambio	(4.089)	3.497
- Variación de valor razonable en instrumentos financieros	(4.932)	(2.428)
Cambios en el capital corriente	(58.095)	6.742
- Existencias	(18.314)	(48.503)
- Deudores y otras cuentas a cobrar	24.407	586
- Acreedores y otras cuentas a pagar	(102.214)	70.394
- Otros activos y pasivos corrientes	38.026	(15.735)
Otros flujos de efectivo de las actividades de explotación	18.469	(6.566)
- Pagos de intereses	(5.974)	(4.531)
- Cobros de dividendos	26.356	19.510
- Cobros (pagos) por impuesto sobre beneficios	(1.913)	(21.545)
FLUJOS DE EFECTIVO DE LAS ACTIVIDADES DE INVERSIÓN (II)	(8.494)	(15.310)
Pagos por inversiones	(10.214)	(15.310)
- Empresas del grupo y asociadas	(1.433)	(637)
- Inmovilizado material e intangible	(8.781)	(14.673)
Cobros por desinversiones	1.720	-
- Empresas del grupo y asociadas	1.720	-
FLUJOS DE EFECTIVO DE LAS ACTIVIDADES DE FINANCIACIÓN (III)	23.971	(90.738)
Cobros y pagos por instrumentos de patrimonio	(19.019)	(9.212)
- Adquisición de instrumentos de patrimonio propio	(19.019)	(9.212)
Cobros y pagos por instrumentos de pasivo financiero	109.134	12.347
- Devolución y amortización de deudas con entidades de crédito	50.946	(13.703)
- Emisión de deudas con empresas del grupo y asociadas	58.188	26.050
Pagos por dividendos y remuneraciones de otros instrumentos de patrimonio	(66.144)	(93.873)
- Dividendos	(66.144)	(93.873)
EFFECTO DE LAS VARIACIONES DE LOS TIPOS DE CAMBIO (IV)	-	-
AUMENTO/DISMINUCIÓN NETA DEL EFECTIVO O EQUIVALENTES (I+II+III+IV)	(6.052)	7.068
Efectivo o equivalentes al comienzo del ejercicio	7.862	794
Variación por fusión	1.930	-
Efectivo o equivalentes al final del ejercicio	3.740	7.862

Aplicación del Resultado de Antena 3 de Televisión, S.A.

La propuesta de aplicación del resultado del ejercicio formulada por los Administradores de la Sociedad y que se someterá a la aprobación de la Junta General de accionistas es la siguiente (en miles de euros):

	2012
Dividendos a cuenta entregados en el ejercicio 2012 (0,11 euros/acción)	21.352
A Reserva Legal	2.193
A Reservas Voluntarias	12.317
TOTAL	35.862

El Consejo de Administración de la Sociedad aprobó, con fecha 11 de diciembre de 2012, distribuir, a cuenta de los resultados de la Sociedad en el ejercicio 2012, la cantidad bruta de 0,11 euros por acción, para todas aquellas acciones con derecho a percibir este dividendo a cuenta, lo que supuso un total de 21.352 miles de euros, que figuran contabilizados en el epígrafe "Dividendo a cuenta" del Patrimonio Neto del balance.

El estado contable provisional formulado de acuerdo con los requisitos legales que pone de manifiesto la existencia de liquidez suficiente para la distribución de dividendos fue el siguiente:

Estado Contable de Liquidez a Efectos de Pago del Dividendo a Cuenta del Ejercicio 2012

	Miles de euros
Liquidez a 31 de octubre de 2012	154.578
Previsión de tesorería hasta el 31 diciembre de 2012:	
Operaciones corrientes noviembre-diciembre 2012	28.381
Operaciones financieras noviembre-diciembre 2012	(60.064)
Previsión pago de dividendo	(21.352)
Previsión de liquidez al 31 de diciembre de 2012	101.543

Balance de Situación Consolidado a 31 de diciembre de 2012 y 2011

Miles de euros

	2012	2011
ACTIVO		
Fondo de comercio	150.012	175.879
Otros activos intangibles	140.820	38.153
Inmovilizado material	57.414	62.895
Inversiones contabilizadas aplicando el método de la participación	86	6.033
Activos por impuestos diferidos	322.539	60.791
Otros activos no corrientes	13.052	1.270
Instrumentos financieros	7.402	655
ACTIVOS NO CORRIENTES	691.325	345.676
Derechos de programas	238.977	203.695
Existencias	2.924	2.600
Deudores comerciales y otras cuentas a cobrar	221.885	215.707
Activos financieros corrientes	1.245	2.264
Activos por impuestos corrientes	8.865	1.709
Otros activos corrientes	1.595	3.429
Efectivo y otros medios líquidos equivalentes	4.973	8.103
ACTIVOS CORRIENTES	480.464	437.507
ACTIVOS NO CORRIENTES MANTENIDOS PARA SU VENTA Y OPERACIONES INTERRUMPIDAS	2.000	23
TOTAL ACTIVO	1.173.789	783.206
PASIVO		
Capital social	169.300	158.335
Prima de emisión	38.304	-
Reservas indisponibles	40.282	40.282
Ganancias acumuladas	166.482	227.240
Acciones propias	(99.453)	(87.861)
Dividendos a cuenta	(21.352)	(43.734)
Otros instrumentos de patrimonio	42.643	-
PATRIMONIO ATRIBUÍDO A TENEDORES DE INSTRUMENTOS DE LA DOMINANTE	336.206	294.262
Intereses minoritarios	(4)	(2)
PATRIMONIO NETO	336.202	294.260
Instrumentos financieros	197	-
Deudas con entidades de crédito	226	452
Otros pasivos no corrientes	69.469	742
Pasivos por impuestos diferidos	31.488	136
PASIVOS NO CORRIENTES	101.380	1.330
Deudas con entidades de crédito	137.669	86.800
Acreedores comerciales y otras cuentas a pagar	479.308	295.752
Otros pasivos financieros	485	46
Provisiones	79.192	73.601
Pasivos por impuestos corrientes	13.598	12.257
Otros pasivos corrientes	25.955	19.157
PASIVOS CORRIENTES	736.207	487.613
PASIVOS DIRECTAMENTE ASOCIADOS CON ACTIVOS NO CORRIENTES MANTENIDOS PARA SU VENTA Y OPERACIONES INTERRUMPIDAS	-	3
TOTAL PASIVO Y PATRIMONIO NETO	1.173.789	783.206

Cuenta de Resultados Consolidada correspondiente a los ejercicios anuales terminados el 31 de diciembre de 2012 y 2011

Miles de euros

	2012	2011
Ingresos ordinarios	712.574	778.678
Otros ingresos	28.589	26.531
Consumos de programas y otros aprovisionamientos	(406.468)	(375.357)
Gastos de personal	(120.298)	(123.234)
Otros gastos de explotación	(174.911)	(182.188)
Amortización del inmovilizado	(16.645)	(15.838)
Deterioro y enajenaciones del inmovilizado	(25.392)	-
Diferencia negativa por combinación de negocios	19.536	-
BENEFICIO/ (PÉRDIDA) DE EXPLOTACIÓN	16.985	108.592
Resultado neto por variaciones de valor de instrumentos financieros a valor razonable	4.931	2.428
Diferencias de cambio	4.077	(3.514)
Resultado financiero	(9.835)	(4.838)
Deterioro de activos financieros	-	(3.965)
Resultado por enajenaciones de activos financieros	(3.174)	303
Resultado de entidades valoradas por el método de la participación	(1.080)	646
BENEFICIO/ (PÉRDIDA) ANTES DE IMPUESTOS DE OPERACIONES CONTINUADAS	11.904	99.652
Gasto/(ingreso) por impuesto sobre las ganancias	(20.005)	6.220
BENEFICIO/ (PÉRDIDA) DEL EJERCICIO	31.909	93.432
Resultado atribuido a socios externos, pérdidas	2	2
RESULTADO DEL EJERCICIO ATRIBUÍDO A LA SOCIEDAD DOMINANTE	31.911	93.434
Beneficio por acción:		
De operaciones continuadas		
Básico	0,149	0,467
Diluido	0,149	0,467

Estado del Resultado Global Consolidado correspondiente a los ejercicios anuales terminados el 31 de diciembre de 2012 y 2011

Miles de euros

	2012	2011
RESULTADO CONSOLIDADO DEL EJERCICIO	31.909	93.432
Ingresos y gastos imputados directamente al patrimonio neto:		
Por revalorización/(reversión de la revalorización) del inmov. material y activos intangibles	-	-
Por valoración de instrumentos financieros:	-	-
a) Activos financieros mantenidos para la venta	-	-
b) Otros ingresos/(gastos)	-	-
Por coberturas de flujos de efectivo	(630)	(233)
Diferencias de conversión	-	-
Por ganancias y pérdidas actuariales y otros ajustes	-	-
Entidades valoradas por el método de la participación	-	-
Resto de ingresos y gastos imputados directamente al patrimonio neto	-	-
Efecto impositivo	189	70
TOTAL INGRESOS Y GASTOS IMPUTADOS DIRECTAMENTE AL PATRIMONIO NETO	(441)	(163)
Transferencias a la cuenta de resultados:		
Por valoración de instrumentos financieros:		
a) Activos financieros mantenidos para la venta	-	-
b) Otros ingresos/(gastos)	-	-
Por coberturas de flujos de efectivo	(10)	294
Diferencias de conversión	-	-
Entidades valoradas por el método de la participación	-	-
Resto de ingresos y gastos imputados directamente al patrimonio neto	-	-
Efecto impositivo	3	(88)
TOTAL TRANSFERENCIAS A LA CUENTA DE RESULTADOS	(7)	206
TOTAL RESULTADO GLOBAL	31.461	93.475
Atribuible a socios externos, pérdidas	2	2
TOTAL RESULTADO GLOBAL ATRIBUIDO A LA SOCIEDAD DOMINANTE	31.463	93.477

Estado de Cambios en el Patrimonio Neto Consolidado de los ejercicios anuales terminados el 31 de diciembre de 2012 y 2011

Miles de euros

	Total Ganancias acumuladas										
	Capital suscrito	Prima de emisión	Reservas indisponibles	Acciones propias	Ajustes en patrimonio por valoración	Ganancias acumuladas	Dividendo a cuenta	Otros instrumentos de patrimonio neto	Patrimonio atribuido a la sociedad dominante	Intereses minoritarios	Patrimonio Neto
Saldo a 31 de Diciembre de 2010	158.335	-	40.282	(78.650)	894	223.140	(40.111)	-	303.890	-	303.890
Total resultado global	-	-	-	-	45	93.432	-	-	93.477	(2)	93.475
Operaciones con acciones propias:											
Compra de acciones propias	-	-	-	(9.211)	-	-	-	-	(9.211)	-	(9.211)
Distribución de resultados:											
Dividendo a cuenta 2010 pagado en 2010	-	-	-	-	-	(40.111)	40.111	-	-	-	-
Dividendo complementario 2010 pagado en 2011	-	-	-	-	-	(50.139)	-	-	(50.139)	-	(50.139)
Dividendo a cuenta 2011 pagado en 2011	-	-	-	-	-	-	(43.734)	-	(43.734)	-	(43.734)
Variaciones del perímetro y otros	-	-	-	-	-	(21)	-	-	(21)	-	(21)
Saldo a 31 de Diciembre de 2011	158.335	-	40.282	(87.861)	939	226.301	(43.734)	-	294.262	(2)	294.260
Total resultado global	-	-	-	-	(446)	31.909	-	-	31.463	(2)	31.461
Operaciones con acciones propias:											
Compra de acciones propias	-	-	-	(19.019)	-	-	-	-	(19.019)	-	(19.019)
Operaciones con socios o accionistas:											
Incremento de patrimonio resultante de una combinación de negocios	10.965	38.304	-	7.427	-	(3.446)	-	42.643	95.893	-	95.893
Distribución de resultados:											
Dividendo a cuenta 2011 pagado en 2011	-	-	-	-	-	(43.734)	43.734	-	-	-	-
Dividendo complementario 2011 pagado en 2012	-	-	-	-	-	(44.792)	-	-	(44.792)	-	(44.792)
Dividendo a cuenta 2012 pagado en 2012	-	-	-	-	-	-	(21.352)	-	(21.352)	-	(21.352)
Variaciones del perímetro y otros	-	-	-	-	-	(249)	-	-	(249)	-	(249)
Saldo a 31 de Diciembre de 2012	169.300	38.304	40.282	(99.453)	493	165.989	(21.352)	42.643	336.206	(4)	336.202

Estado de Flujos de Efectivo Consolidado de los ejercicios anuales terminados el 31 de diciembre de 2012 y 2011

Miles de euros

	2012	2011
1.- FLUJOS DE EFECTIVO DE LAS ACTIVIDADES DE EXPLOTACIÓN		
Resultado consolidado del ejercicio antes de impuestos	11.904	99.652
Ajustes del resultado:	36.958	47.394
- Amortizaciones	16.645	15.838
- Provisiones y otros	39.022	25.632
- Provisiones	9.376	22.616
- Resultado neto de deterioro de activos (+/-)	28.566	3.662
- Resultados de sociedades puestas en equivalencia	1.080	(646)
- Resultados Financieros	827	5.924
- Diferencia negativa por combinación de negocios	(19.536)	-
Cambios en el capital circulante	10.559	43.331
Efectivo generado por las operaciones	59.421	190.377
Impuestos sobre sociedades pagados	(1.913)	(21.545)
Flujos netos de efectivo de actividades de explotación	57.508	168.832
2.- FLUJOS DE EFECTIVO DE LAS ACTIVIDADES DE INVERSIÓN		
Inversiones	(28.116)	(41.714)
Entidades del grupo, negocios conjuntos y asociadas	(4.438)	(565)
Activos fijos materiales e inmateriales	(23.678)	(41.149)
Desinversiones	1.620	-
Entidades del grupo, negocios conjuntos y asociadas	1.620	-
Flujos netos de efectivo de actividades de inversión	(26.496)	(41.714)
3.- FLUJOS DE EFECTIVO DE LAS ACTIVIDADES DE FINANCIACIÓN		
Gastos financieros pagados	(6.317)	(4.536)
Financiación empresas asociadas	917	1.196
Dividendos pagados	(66.144)	(93.873)
Compra de acciones propias	(19.019)	(9.211)
Financiación bancaria	50.644	(14.172)
Flujos netos de efectivo de actividades de financiación	(39.919)	(120.596)
AUMENTO / DISMINUCIÓN NETA DEL EFECTIVO	(8.907)	6.522
Efectivo o equivalente al comienzo del ejercicio	8.103	1.581
Variaciones por cambio de perímetro /NIIF	5.777	-
Efectivo o equivalente al comienzo del ejercicio nuevo perímetro	13.880	1.581
Efectivo o equivalentes al final del ejercicio	4.973	8.103



Declaración de Control del Nivel de Aplicación de GRI

Por la presente GRI declara que **ATRESMEDIA** ha presentado su memoria "Informe Anual y de RC 2012" a los Servicios de GRI quienes han concluido que la memoria cumple con los requisitos del Nivel de Aplicación A+.

Los Niveles de Aplicación de GRI expresan la medida en que se ha empleado el contenido de la Guía G3.1 en la elaboración de la memoria de sostenibilidad presentada. El Control confirma que la memoria ha presentado el conjunto y el número de contenidos que se exigen para dicho Nivel de Aplicación y que en el Índice de Contenidos de GRI figura una representación válida de los contenidos exigidos, de conformidad con lo que describe la Guía G3.1 de GRI. Para conocer más sobre la metodología: www.globalreporting.org/SiteCollectionDocuments/ALC-Methodology.pdf

Los Niveles de Aplicación no manifiestan opinión alguna sobre el desempeño de sostenibilidad de la organización que ha realizado la memoria ni sobre la calidad de su información.

Amsterdam, 15 Marzo 2013

Nelmara Arbex
Subdirectora Ejecutiva
Global Reporting Initiative

Se ha añadido el signo "+" al Nivel de Aplicación porque ATRESMEDIA ha solicitado la verificación externa de (parte de) su memoria. GRI acepta el buen juicio de la organización que ha elaborado la memoria en la elección de la entidad verificadora y en la decisión acerca del alcance de la verificación.



Global Reporting Initiative (GRI) es una organización que trabaja en red, y que ha promovido el desarrollo del marco para la elaboración de memorias de sostenibilidad más utilizado en el mundo y sigue mejorándolo y promoviendo su aplicación a escala mundial. La Guía de GRI estableció los principios e indicadores que pueden emplear las organizaciones para medir y dar razón de su desempeño económico, medioambiental y social. www.globalreporting.org

Descargo de responsabilidad: En los casos en los que la memoria de sostenibilidad en cuestión contenga enlaces externos, incluidos los que remiten a material audiovisual, el presente certificado sólo es aplicable al material presentado a GRI en el momento del Control, en fecha 4 Marzo 2013. GRI excluye explícitamente la aplicación de este certificado a cualquier cambio introducido posteriormente en dicho material.

AENOR Asociación Española de Normalización y Certificación

VERIFICACIÓN DE LA MEMORIA DE SOSTENIBILIDAD

VMS-Nº 003/13

La Asociación Española de Normalización y Certificación (AENOR) ha verificado que la Memoria de la empresa:

ATRESMEDIA

Titulada: **2012 INFORME ANUAL Y DE RESPONSABILIDAD CORPORATIVA**

Proporciona una imagen razonable y equilibrada del desempeño, teniendo en cuenta tanto la veracidad de los datos de la memoria como la selección general de su contenido, siendo su nivel de aplicación: **A***

Este aseguramiento externo se ha realizado en conformidad con la Guía G3.1 del Global Reporting Initiative junto con el Suplemento Sectorial de Medios. La verificación se ha realizado con fecha 20 de febrero de 2013, no considerando cualquier circunstancia acontecida con posterioridad.

La presente verificación es vigente salvo suspensión o retirada notificada en tiempo por AENOR y en las condiciones particulares indicadas en la solicitud nº GRI-00713, de fecha 18 de enero de 2013 y en el Reglamento General de verificación de memorias de sostenibilidad de fecha enero de 2007 que exige entre otros compromisos permitir las visitas de sus instalaciones por los servicios técnicos de AENOR para comprobar la veracidad de lo declarado.

Esta declaración no condiciona la decisión que el propio Global Reporting Initiative pueda adoptar para incorporar a ATRESMEDIA en la lista de entidades que han realizado la memoria en conformidad con la Guía GRI, y que publica en su página Web: <http://database.globalreporting.org>.

Fecha de emisión: 25 de febrero de 2013

AENOR Asociación Española de Normalización y Certificación
Avelina BRITO MARQUINA
Director General de AENOR

ATRESMEDIA



Atresmedia

Dirección de Comunicación
Av. Isla Graciosa nº 13
San Sebastián de los Reyes
28703 (Madrid)

www.atresmediacorporacion.com

comunicacion@atresmedia.com
responsabilidad.corporativa@atresmedia.com

Teléfono: (+ 34) 91 623 05 00
Fax: (+ 34) 91 654 92 04